

CONTINENTS & CIVILISATIONS

Mardi 15 juin

2021



CANNES
1911-2006
ENCHERES



Mardi 15 Juin à 16h

Vente aux enchères publiques

HÔTEL DES VENTES

20 RUE JEAN JAURÈS (PLACE DE LA GARE) 06400 CANNES

Tél. : 04 93 38 41 47

info@cannes-encheres.com

www.cannes-encheres.com

Expositions publiques

Lundi 14 juin de 10h à 12h et de 14h30 à 18h - Le matin de la vente de 10h à 12h

Expert

Pour tous les lots sauf lots
1 - 159 - 168 à 171



Serge REYNES

Origine Expert

Tél : 06 23 68 16 95

sergereynes@icloud.com



Responsable de la vente

Alexandre DEBUSSY

Tél : 06 78 69 44 29

alexandre.debussy@cannes-encheres.com

Pour tout renseignement

Ordres d'achat, rapports d'état

Les biens sont vendus dans l'état où ils se trouvent au moment de la vente. Leur condition n'est pas toujours précisée au catalogue. Une exposition ayant permis un examen préalable des pièces décrites au catalogue, il ne sera admis aucune réclamation concernant l'état de celles-ci, une fois l'adjudication prononcée. Nous nous tenons à votre disposition pour transmettre les rapports d'état établis pour chaque œuvre. Leur condition exacte est donc réputée connue par les enchérisseurs.

Les mentions concernant les provenances et la traçabilité des œuvres sont fournies sur indication des vendeurs, et ne sauraient entraîner la responsabilité de Cannes Enchères et de son expert.

Collections de Madame F. à Paris et du docteur T. à Cannes
Ancienne collection du peintre Jules Larcher (par descendance)
et à divers



Catalogue visible sur www.origineexpert.com

CONTINENTS & CIVILISATIONS

Nicolas DEBUSSY et Carine AYMARD

Commissaires-Priseurs habilités



- 1 Amphore cylindrique du Bas-Empire,
III^e-V^e siècle
Plombée
Concrétions marines
Présentée avec un socle
H : 120 cm (hors socle)
(petits accidents visibles)
Note : Le certificat original de remise
d'objet délivré par le Ministère des
Affaires Culturelles en date du 30 juillet
1975 sera remis à l'acquéreur
2 000 / 3 000 €



- 2 Lampe à huile en terre cuite beige,
avec accidents et manques
Berbère, Afrique du nord (?)
H : 24 cm 50 / 80 €



- 3 Fermeur en cuivre, laiton et métal
argentifère, avec ancienne patine et
marques d'usages
Touareg, Région Saharienne
H : 15 cm 80 / 120 €



4 Ensemble de monnaies rituelles en fer forgé, torsadé et martelé en aplat, avec ancienne patine et marques d'usages Kissi, Guinée, début du XX^e siècle
H : 50 ; L : 36 cm 500 / 700 €



5 Ensemble de trois monnaies anciennes en fer forgé oxydé par le temps et l'usage Afrique de l'ouest, début du XX^e siècle
H : 18 cm pour la première
9 x 7,5 cm pour la deuxième
D : 7 cm pour la troisième 80 / 120 €



6 Ensemble de cinq épingles à cheveux en bronze ou laiton avec ancienne patine d'usage Afrique de l'ouest, fin du XIX^e ou début du XX^e siècle
H : 5 à 22 cm 80 / 120 €



7 Ensemble d'un bracelet et de deux pendentifs en bronze ou laiton et fer forgé avec ancienne patine et marques d'usages Afrique de l'ouest, première moitié du XX^e siècle
H : 12 ; 9 ; 6 cm 120 / 180 €

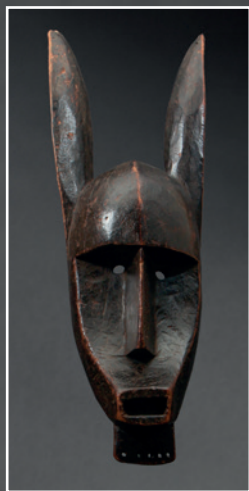


- 8 Ensemble de quatre bracelets et une paire de bracelets en laiton et métal argentifère avec ancienne patine et marques d'usages
Afrique de l'ouest et Timor 80 / 120 €
- 9 Importante chevillère en bronze avec ancienne patine et marques d'usages
Afrique de l'ouest, XIX^e siècle 120 / 180 €
- 10 Grelots de cheville en laiton avec ancienne patine et marques d'usages
Afrique de l'ouest, XIX^e siècle 30 / 50 €



- 11 Ensemble de quatre colliers constitués de perles en cornaline percées et polies
Afrique de l'ouest, XX^e siècle 100 / 200 €
- 12 Ensemble de deux couteaux et trois pointes de lances en fer forgé et bois avec patine du temps
Afrique de l'ouest, XX^e siècle
L : 47 ; 38 ; 37 ; 35,5 ; 35 cm
Provenance :
- Collection du peintre Jules LARCHER (1849-1920)
- Par descendance, son arrière petite-fille 30 / 50 €

- 13 Masque de danse Sukuru, de la société
initiatique du Kore, en bois dur avec
ancienne patine d'usage brune, avec
petites érosions du temps localisées et
marques de portage interne. Il présente
une tête anthropomorphe au
front bombé agrémenté de deux
oreilles stylisées
Bambara, Mali,
début du XX^e siècle
H: 56 cm
Provenance :
Ancienne collection privée,
Allemagne 1 400 / 1 800 €





14

- 14 Masque singe aux traits stylisés en bois à patine épaisse et avec quelques érosions localisées
Dogon, Mali, XX^e siècle
H : 32 cm 350 / 450 €



15

- 15 Masque antilope Walu en bois avec ancienne patine, érosion du temps et marques d'usages. Il présente un visage stylisé de proportions cubistes, surmonté des cornes de l'antilope solaire
Dogon, Mali, XX^e siècle
H : 72 cm 400 / 600 €



16

- 16 Statuette en bois, à anciennes projections rituelles, avec patine épaisse par endroits et petites érosions du temps, présentant un sage assis, les mains posées symboliquement sur ses oreilles
Dogon, Mali, Région de Senou, première moitié du XX^e siècle
H : 23,5 cm
Provenance : Ancienne collection Marceau Rivière
700 / 900 €
- 17 Marionnette en bois, métal et tissu, avec ancienne patine et marques d'usages, utilisée au cours des rituels destinés à honorer le fleuve Niger
Bozo, Mali, première moitié du XX^e siècle
H : 61 cm
Provenance : Ancienne collection Francine N'Daye
200 / 300 €
- 18 Ensemble de deux colliers en bronze avec oxydation du temps. Delta intérieur du Niger, Mali, 1300-1500 ap. J.-C.
30 / 50 €



17



19

- 19 Bel ensemble composé de huit personnages, de formes stylisées aux traits épurés et schématisés, en fer forgé avec ancienne patine et marques d'usages. Mali et Burkina Faso, fin du XIX^e ou début du XX^e siècle
H : 6 à 17 cm 300 / 500 €



18

- 20 Ensemble composé d'une fiole avec chaînette et d'une bague en bronze
Dogon, Mali, XIX^e et XX^e siècle
H : 6,5 ; 6 cm 80 / 120 €



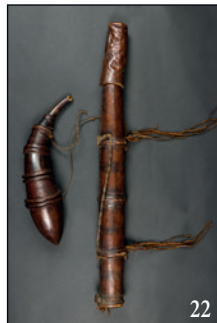
20

- 21 Grande épée de parade en cuir, fer forgé et bois avec ancienne patine et marques d'usages. Peul ou Touareg, Mali, première moitié du XX^e siècle. L : 76 cm
Provenance :
- Collection du peintre Jules LARCHER (1849-1920)
- Par descendance, son arrière petite-fille 80 / 120 €

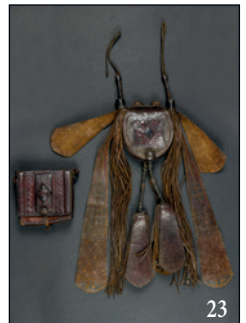


21

- 22 Ensemble d'une poire à poudre et réceptacle en cuir et vessie de chameau patiné par le temps et l'usage
Peul ou Touareg, Mali, XX^e siècle
L : 67 ; 36 cm
Provenance :
- Collection du peintre Jules LARCHER (1849-1920)
- Par descendance, son arrière petite-fille 80 / 120 €



22



23

- 23 Ensemble d'une sacoche de chamelier et d'un porte coran en cuir avec ancienne patine et marques d'usages. Touareg, Mali, XX^e siècle
55 x 12 ; 12 x 12 cm
Provenance :
- Collection du peintre Jules LARCHER (1849-1920)
- Par descendance, son arrière petite-fille 150 / 200 €

- 24 Masque en bois avec traces de pigments naturels, quelques érosions du temps localisées et marques d'usages
Il présente un visage cubiste, le front bombé avec un nez longiligne se terminant en pointe de flèche
Le cimier évoque l'extrémité d'une spatule rituelle, avec un bel équilibre des formes
Dogon, Mali, début du XX^e siècle
H : 41 cm
Provenance :
- Ancienne collection Gili, Barcelone
- Ancienne collection David Serra, Barcelone
- Ancienne collection privée, Paris
4 000 / 6 000 €



- 25 Figure d'ancêtre hermaphrodite en bois dur avec ancienne patine d'usage brune et rousse, brillante par endroits. Ses mains sont posées sur le bas du ventre dans un geste symbolique. Il repose sur un piédestal circulaire et son visage arbore une belle expression hiératique
- Dogon, Mali, XIX^e siècle
H : 40,5 cm
Provenance :
Galerie Olivier Castellano, Paris
3 000 / 5 000 €



- 26 Rarissime masque de médecine en bois avec traces de pigments naturels épais par endroits, ancienne patine brune et marques d'usages. Il présente un visage au traits surréalistes, le front prolongé d'une trompe se terminant par une main aux doigts en éventails avec deux dents stylisées à la commissure des lèvres
Dan, We-Wobe, Liberia, fin du XIX^e ou début du XX^e siècle
H : 27 cm

Provenance :

- Ancienne collection Paul-Louis Modeste, France
- Ancienne collection Guy Montbarbon, Paris

Note : Ce masque fait partie des rares exemplaires de ce type existant dont l'un d'eux (provenant de la collection Charles Ratton) est présent dans "Les statues meurent aussi", film d'Alain Resnais, Ghislain Cloquet et Chris Manken. Sortie en 1953

Ce masque était probablement utilisé ou porté par un guérisseur ; il évoque son animal totem, l'éléphant, dont la trompe se terminant par la main détecte les plantes à utiliser pour soigner ses patients

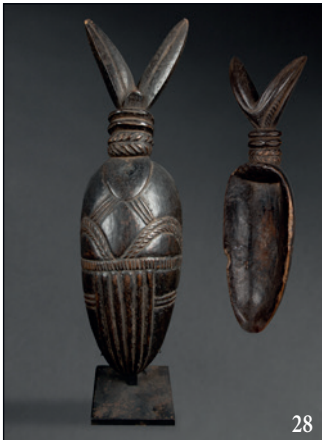
15 000 / 20 000 €



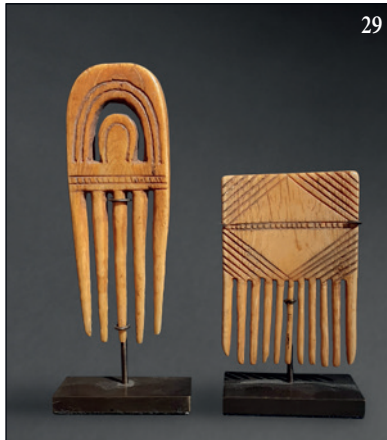


27

- 27 Statuette féminine en bois patiné, présentée sur un piédestal circulaire et présentant des scarifications en relief
Baoulé, République de Côte d'Ivoire, XX^e siècle
H : 47 cm
Provenance : Ancienne collection privée, Paris 400 / 500 €
- 28 Cuillère rituelle en bois avec ancienne patine brune et marques d'usages, à manche sculpté
Dan, République de Côte d'Ivoire, première moitié du XX^e siècle
H : 40 cm 200 / 300 €
- 29 Ensemble de deux peignes traditionnels, en ivoire à décor gravé, avec ancienne patine d'usage miel et marques d'utilisations
Baoulé République de Côte d'Ivoire, début du XX^e siècle
H : 8,5 ; 6 cm
Provenance : Ancienne galerie Maine Durieu, Paris 300 / 500 €
- 30 Peigne à six dents orné de motifs gravés en bois avec ancienne patine et marques d'usages
Baoulé, République de Côte Ivoire, XX^e siècle 30 / 50 €



28



29



30



31

- 31 Ensemble de deux masques passeport en bois avec ancienne patine et marques d'usages
Dan Maou, République de Côte d'Ivoire,
première moitié du XX^e siècle
H : 14,5 et 19 cm

100 / 200 €



32

- 32 Ancienne tête au visage intense en terre cuite brune, avec éclats et manques
Ghana ou République de Côte d'Ivoire
H : 21 cm

50 / 80 €

- 33 Masque papillon en bois avec restes de pigments naturels et marques du temps
Il présente des yeux concentriques avec excroissance courbée au centre du front
Bwa, Burkina Faso, XX^e siècle
H : 29,5 ; L : 128 cm

900 / 1 200 €

- 34 Masque cimier en bois patiné et pigments naturels, aux traits géométriques et cubistes
Bwa, Burkina Faso, XX^e siècle
H : 99 cm

500 / 700 €



34

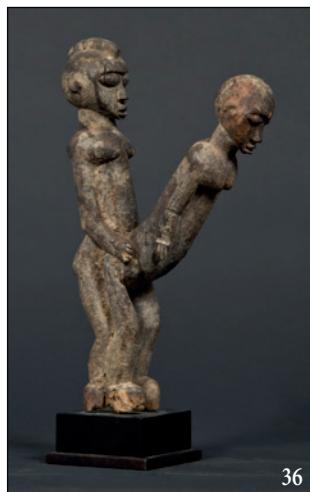


33

- 35 Masque "Karan Wenba" en bois dur avec ancienne patine d'usage, quelques érosions du temps localisées et marques d'usages
Il présente un visage cubiste délimité par une crête étagée en pointe triangulaire. Le centre du front est orné de deux cornes d'antilopes équilibrées, surmonté d'un cimier rectangulaire avec figure féminine stylisée à son extrémité
Mossi, Burkina Faso, XIX^e siècle
H : 96 cm
Provenance :
- Ancienne collection Loed Van Bussel, Amsterdam
- Ancienne collection Cornelis Pieter Meulendijk (1912-1979)
- Vente Christie's London, 1980
- Galerie Valluet-Ferrandin, Paris, France
Note : Ce masque se distingue par la représentation d'un ancêtre féminin extrêmement rare sur ce type d'œuvre
Publication et exposition :
- "Afrikaanse Sculpturen, uit de collectie van C.P.Meulendijk", Rotterdam Museum, 1967
- Yale University GvR Archive n°0044334

10 000 / 15 000 €

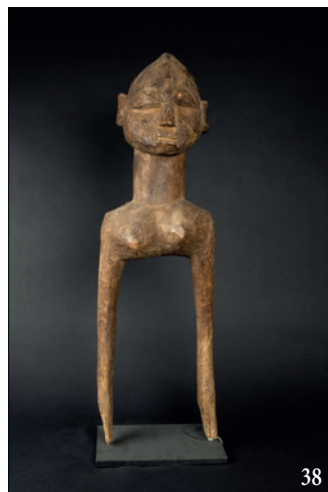




36



37



38

- 36 Statuette anthropomorphe (“bêtise” présentant un accouplement ritualisé) en bois dur avec ancienne patine d’usage brune et miel, petites érosions du temps sur les pieds et traces d’projections rituelles

Lobi, Burkina Faso, début du XX^e siècle
H : 23 cm 500 / 800 €

- 37 Statue en bois dur, à patine d’usage brune, de forme massive et puissante, le ventre généreux évoquant un concept d’abondance

Lobi, Burkina Faso, XX^e siècle
H : 67 cm
Provenance : Ancienne collection Alan Steele, New York 400 / 600 €

- 38 Figure culturelle en bois à ancienne patine d’usage, en forme d’étrier et présentant un buste féminin, associé probablement à un concept de fertilité Lobi, Burkina Faso, début du XX^e siècle
H : 67 cm

Publication :
- Publié dans “Magie Lobi”, édition Enfance de l’Art, Paris, 2004, p. 91
300 / 400 €



39



40

- 39 Siège sculpté dans les formes naturelles du bois, avec ancienne patine et marques d’usages. Lobi, Burkina Faso, première moitié du XX^e siècle
H : 16,5 ; L : 48 ; P : 29 cm 150 / 300 €

- 40 Siège sculpté dans les formes naturelles du bois, avec ancienne patine et marques d’usages
Lobi, Burkina Faso, première moitié du XX^e siècle
H : 21 ; L : 80 ; P : 41 cm 150 / 300 €



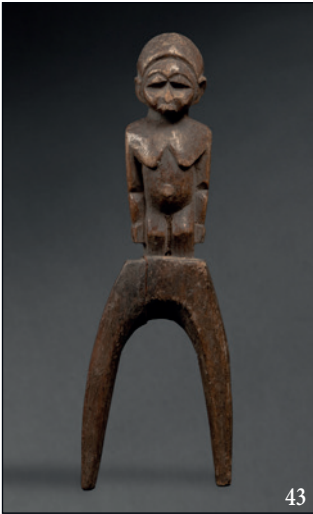
41

- 41 Siège tripode sur assise rectangulaire en bois, avec ancienne patine d'usage miel et brune
Lobi, Burkina Faso,
première moitié du XX^e siècle
H : 22 ; L : 40 ; P : 19 cm 80 / 120 €



42

- 42 Siège tripode sculpté dans les formes naturelles du bois, avec ancienne patine d'usage miel
Lobi, Burkina Faso,
première moitié du XX^e siècle
H : 31 ; L : 54 ; P : 19 cm 250 / 350 €



43

- 43 Lance-pierre en bois avec ancienne patine miel et marques d'usages
Lobi, Burkina Faso, début du XX^e siècle
H : 19,7 cm (cassé, collé) 50 / 80 €



45

- 44 Monnaie culturelle en fer forgé, patiné par le temps et l'usage, représentant un serpent en digestion aux belles formes ondulantes
Lobi, Burkina Faso, début du XX^e siècle
H : 64,5 cm 600 / 800 €

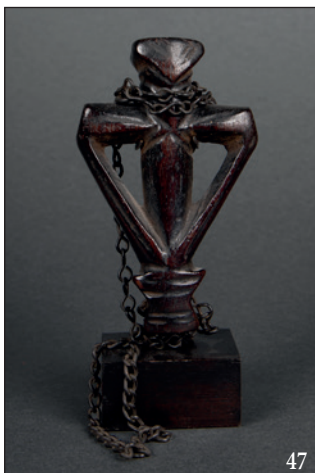
- 45 Ensemble de deux monnaies en fer forgé, patiné par le temps et l'usage, la partie haute en forme de serpent ondulant
Lobi, Burkina Faso, première moitié du XX^e siècle
H : 50 cm (chaque) 150 / 250 €



44



46



47



48

- 46 Flûte en bois patiné à décor incisé
Mossi, Burkina Faso, XX^e siècle
H : 14 cm 30 / 60 €
- 47 Flûte cultuelle en bois dur avec ancienne patine d'usage brune miel et brillante, aux belles formes équilibrées évoquant une sauterelle stylisée. Chaînette en fer postérieur
Mossi, Burkina Faso, première moitié du XX^e siècle
H : 11 cm 250 / 350 €
- 48 Ancien pot en terre cuite, modelé en relief de plusieurs personnages
Gurunsi, Burkina Faso
H : 18,5 cm 100 / 200 €



49



50

- 49 Ensemble d'un pendentif crocodile et d'un serpent votif le corps lové en fer forgé avec ancienne patine et marques d'usages
Lobi, Burkina Faso, début du XX^e siècle
H : 16 ; 9 cm 100 / 200 €
- 50 Ensemble de deux pendentifs de personnages en bronze avec ancienne patine et marques d'usages
Lobi et Akan, XX^e siècle
H : 12 ; 6,5 cm 180 / 220 €



51

- 51 Siège traditionnel en bois avec belle et ancienne patine d'usage miel et brune brillante, quelques petits manques du temps. Il repose sur quatre colonnes et présente un fût ajouré central
Ashanti, Ghana, début du XX^e siècle
H : 25 ; L : 41,5 ; P : 23 cm 350 / 450 €



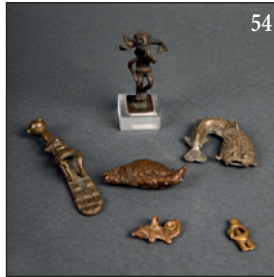
52

- 52 Siège traditionnel en bois sculpté d'un éléphant aux lignes épurées et stylisées, avec ancienne patine et patine d'usage traces de pigments naturels
Ashanti, Ghana, XX^e siècle
H : 37,5 ; L : 48,5 ; P : 24 cm 300 / 400 €



53

- 53 Tête cultuelle Krinjabo modelée d'un visage à l'expression intense en terre cuite beige et brune, avec petites usures et éclats
Akan, Ghana, XIX^e ou début du XX^e siècle
H : 27 cm 500 / 700 €



54



55

- 55 Ensemble de deux poids figuratifs Ashanti, Ghana ; un pendentif de caméléon, Lobi ; un pendentif serpent, Gan. En bronze ou laiton patiné par l'usage et le temps
Fin du XIX^e ou début du XX^e siècle
L : 9 ; 6 ; 5 ; 4,5 cm 200 / 300 €



56

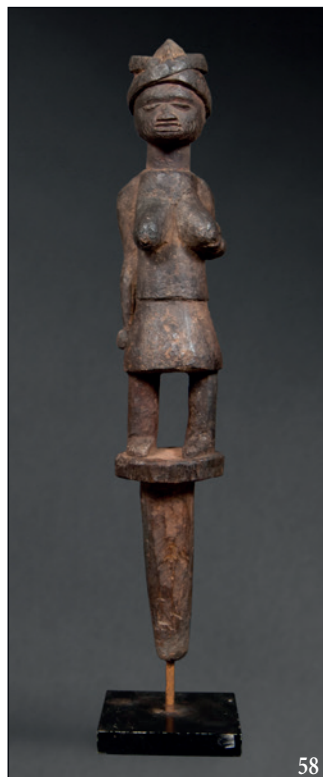
- 56 Figurine anthropomorphe de forme stylisée en bois avec ancienne patine et marques d'usages
Loso, Togo, première moitié du XX^e siècle
H : 20 cm 100 / 150 €



57



57



58

- 57 Poteau rituel en bois et métal avec très ancienne érosion du temps. Il est agrémenté sur la partie haute d'une monnaie ancestrale. Cette œuvre forme un personnage aux belles formes stylisées et épurées à l'extrême. Ces poteaux étaient destinés à être placés devant les champs pour assurer la fertilité de la terre

Fon, Bénin, début du XX^e siècle ou antérieur

H : 90 cm

On y joint une figure anthropomorphe rituelle en bois sculpté avec anciennes érosions du temps et patine d'usage

Fon, Bénin, XX^e siècle ou antérieur

H : 77 cm

700 / 1 000 €

- 58 Petit pilier cultuel en bois avec ancienne patine d'usage brune légèrement épaisse par endroits. Il présente une prêtresse debout se tenant un sein dans un geste nourricier. Coiffe à bandeaux croisés avec originalité sur le front

Yoruba, Nigeria, début du XX^e siècle

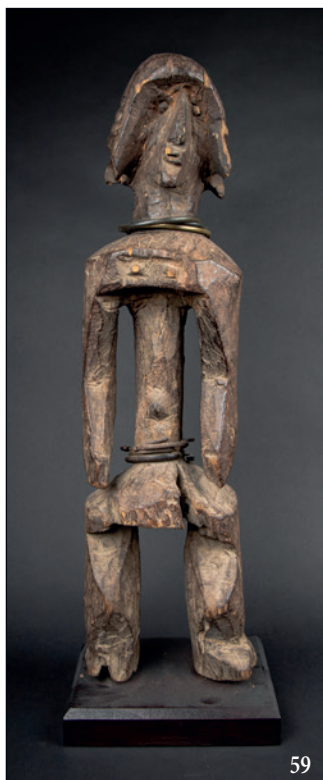
H : 45 cm

Provenance :

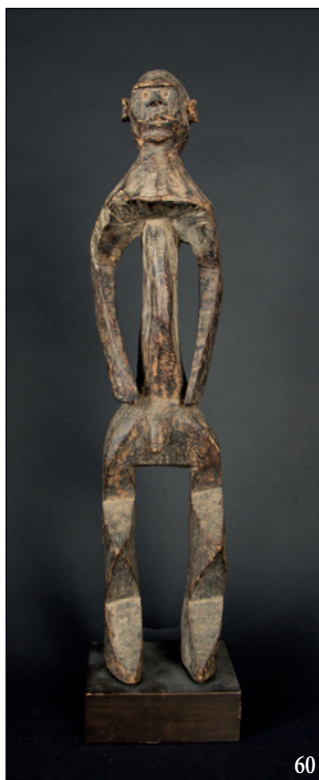
- Ancienne collection Jacques Kerchache, Paris

- Vente Christie's Paris octobre 2008 (lot 89)

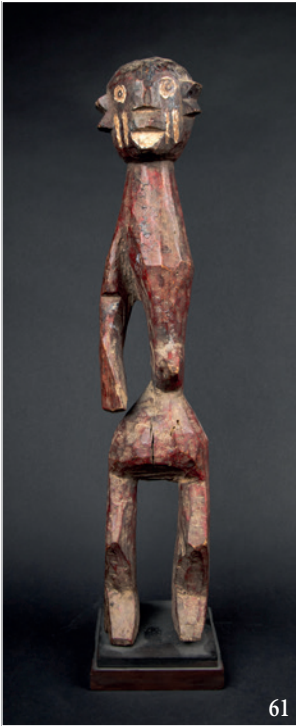
1 000 / 1 500 €



59 Figure Iagalagana en bois dur avec ancienne patine d'usage brune et quelques érosions du temps localisées, anneaux de cuivre et laiton. Elle est campée sur des jambes et ses hanches sont puissantes, son visage arbore une belle expression intemporelle surmontée d'une coiffe en arc de cercle en natte latérale étagée
Mumuye, Nigeria, début du XX^e siècle
H : 55,5 cm 1 400 / 1 800 €



60 Figure Iagalagana en bois avec ancienne patine d'usage brune et petites érosions du temps localisées, les jambes sculptées en dents de scie marquant les articulations, les bras détachés du corps et le torse gonflé
Mumuye, Nigeria,
première moitié du XX^e siècle
H : 53 cm 600 / 900 €



61



62



63



64

- 61 Statuette en bois polychrome avec anciennes érosions localisées et marques d'usages présentant un personnage sans le bras gauche, le nombril sculpté en projection et le visage à l'expression dynamique
Mumuye, Nigeria, première moitié du XX^e siècle
H : 58,5 cm 400 / 600 €
- 62 Statuette en bois dur avec ancienne patine et marques d'usages présentant un personnage nu debout campé sur des jambes puissantes avec excroissance du goitre et scarifications sur le front
Chamba, Nigeria, première moitié du XX^e siècle
H : 43 cm 300 / 500 €
- 63 Partie supérieure d'une épingle cultuelle en bois avec ancienne patine et érosions du temps localisées, et marques d'usages. Elle présente une figure anthropomorphe aux bras stylisés, la tête surmontée d'un plateau en forme d'autel destiné probablement à recevoir des offrandes. Chamba, Nigeria, début du XX^e siècle
H : 42 cm 250 / 400 €
- 64 Figure anthropomorphe en bois avec ancienne patine et érosions du temps. Elle présente des traits stylisés et épurés à l'extrême, la tête est agrémentée d'une crête sagittale
Chamba, Nigeria, début du XX^e siècle
H : 40 cm 200 / 300 €

- 65 Rare tête commémorative de dignitaire Oba en bois, cuivre natif martelé et appliqué à divers endroits avec des agrafes primitives. Quelques anciennes érosions localisées. Elle est sculptée avec maîtrise. Son visage présente une belle expression hiératique, les yeux de grande taille ouverts en signe de vigilance. La bouche aux lèvres épaisses se présente sous forme de deux lignes horizontales directement accolées sous la base d'un nez court et épaté. La partie inférieure de la sculpture figure la représentation d'un collier à rangs multiples (odigba), symbole de pouvoir. Une plume d'autruche latérale, symbole de haut rang réservé aux chefs, complète l'ornementation de la tête. Royaume du Bénin, Nigeria, XIX^e siècle
H : 39 cm
Provenance :
Ancienne collection privée, Paris
5 000 / 7 000 €





66

- 66 Rare siège cultuel en bois avec une très ancienne patine, des érosions du temps et des marques d'usages. Il présente en projection une poignée agrémentée d'une tête ancestrale aux oreilles distendues
Mumuye, Nigeria, XIX^e siècle
H : 25 ; L : 80 ; P : 29 cm

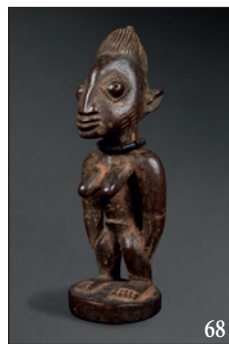
200 / 300 €



67

- 67 Masque cimier en bois léger à patine brune et marques de pigments naturels, évoquant plusieurs animaux s'imbriquant les uns dans les autres
Igbo, Nigeria, XX^e siècle
H : 44 cm

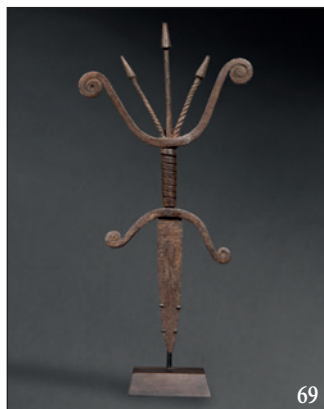
200 / 300 €



68

- 68 Ibeji féminin en bois avec traces de pigments ocre rouge, perles de traite, ancienne patine rousse et brillante par endroits, présenté nu debout sur un piédestal circulaire
Yoruba, style Shaki, Région d'Oyo, Nigeria, début du XX^e siècle
H : 26 cm

350 / 450 €



69

- 69 Belle monnaie culturelle à cinq excroissances rayonnantes en fer forgé avec ancienne patine et marques d'usages
Chamba, Nigeria, début du XX^e siècle
H : 32,5 cm



70

- 70 Monnaie en forme de torque en fer forgé, patiné par l'usage et le temps
Nigeria, XX^e siècle
H : 36 ; L : 27,5 cm

250 / 350 €



71

- 71 Ensemble de trois monnaies en fer forgé patiné par l'usage et le temps
Afo et Mambila, Nigeria, première moitié du XX^e siècle
H : 57 ; 40,5 ; 39 cm

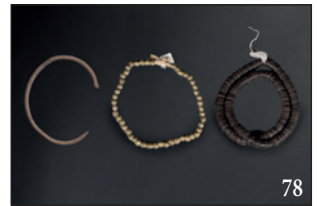
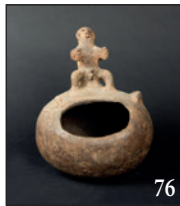
200 / 300 €



72 Personnage assis pourvu d'une barbe postiche et d'une coiffe ovoïde en terre cuite beige orangé, avec quelques petites égrenures et éclats
Nok, Nigeria, 300 av. - 500 ap. J.-C.
H : 8 cm 100 / 200 €

74 Ensemble de deux terres cuites de style Nok, Nigeria, XX^e siècle
H : 32 et 9 cm 100 / 150 €

73 Tête aux yeux grands ouverts et arcades sourcilières marquées en relief en terre cuite beige orangé
Nok, Nigeria, 300 av. - 500 ap. J.-C.
H : 17 cm (avec le socle) 100 / 200 €



75 Ancien réceptacle rituel en terre cuite orné de trois lézards en relief
Izi, Nigeria
H : 11 cm 100 / 200 €

76 Ancien réceptacle rituel en terre cuite beige et brune, avec manques et excroissance gauche. Il présente un dignitaire assis, les mains de proportions puissantes
Izi, Nigeria
H : 21 cm 200 / 300 €

77 Deux bracelets chevillères, à décor de têtes stylisées, en bronze ou laiton avec ancienne patine et marques d'usages
Yoruba, Bini, Nigeria, XIX^e siècle
L : 17,5 ; 15 cm 120 / 180 €

78 Ensemble d'un collier en noix de coco, Nigeria ou Cameroun ; un collier en laiton Akan et un torque en fer forgé arc de cercle
Époques diverses 40 / 80 €



79

- 79 Bouclier Kor à deux nervures centrales, vannerie tressée sur armature de bois, avec ancienne patine et marques d'usages
Mambila, Cameroun, XX^e siècle
H : 119 cm 400 / 600 €

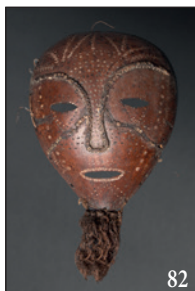


80

- 80 Masque de danse en bois avec ancienne patine d'usage présentant un visage à l'expression saisissante agrémenté d'une barbiche en poils de chèvre maintenue par des matières aux vertus prophylactiques
Région de la Cross River, Cameroun / Nigeria, XX^e siècle
H : 31 cm
Provenance : Vente Origine Auction
19 juin 2016 (lot 93) 300 / 500 €



81



82

- 81 Ensemble de deux poupées en terre cuite, perles et graines
Cameroun, XX^e siècle
H : 11,5 cm (chaque) 50 / 80 €

- 82 Masque calebasse, avec ancienne patine et marques d'usages, à décor gravé rehaussé de pigments naturels, et vannerie tressée
Afrique équatoriale (?), XX^e siècle
H : 44 cm (cassé, collé) 50 / 100 €

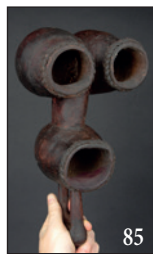
- 83 Tête de divinité à bouche animale ouverte en terre cuite beige orangé avec éclats et marques du temps
Sao, Tchad, 1300-1600 ap. J.-C.
H : 6,5 cm 80 / 120 €



83



84



85

- 84 Tête à couronne tripartite en terre cuite beige avec éclats et marques du temps
Sao, Tchad, 1300-1600 ap. J.-C.
H : 9,5 cm 50 / 80 €

- 85 Pot à trois réceptacles en bois, cordelettes, avec ancienne patine brune et marques d'usages
Afrique centrale, première moitié du XX^e siècle
H : 29 cm
Provenance : Ancienne collection Pierre Darteville, Bruxelles 100 / 200 €

86 Statuette présentant un personnage debout campé sur des jambes étagées, son visage s'inscrit dans un espace en forme de losange, délimité par le nez longiligne en relief

Bois, ancienne patine et marques d'usages

Ngbaka, région de l'Oubangui,

République démocratique du Congo, courant du XX^e siècle

H : 29 cm

Provenance :

- Ancienne collection Marceau Rivière, Paris

- Ancienne collection privée, Paris, acquis

auprès du précédent

Note : Une sculpture stylistiquement

très proche est publiée dans l'ouvrage de

Joseph Cornet "Art d'Afrique noire au pays

du fleuve Zaïre" en 1972 ainsi que dans

l'ouvrage de référence de Jan-Lodewijk

Grootaers "Ubangi" en 2007

4 000 / 6 000 €



- 87 Fétiche en bois avec très anciennes érosions du temps localisées, traces de matières prophylactiques au cœur des cavités aménagées sur le ventre et sur la tête, patine d'usage légèrement épaisse par endroits. Il présente un buste de proportions puissantes, les mains en éventail posées sur le bord de l'abdomen dans un geste symbolique. Son visage arbore une belle expression douce et bienveillante
- Songye, République démocratique du Congo,
XIX^e ou début du XX^e siècle
H : 32 cm
Provenance :
- Ancienne collection Lüders, Stuttgart
 - Ancienne galerie Alex Vömel, Dusseldorf, 1984
 - Ancienne collection Adrian Schlag, Bruxelles
 - Ancienne collection Joaquin Pecci, Bruxelles
 - Ancienne collection Marc Franklin, Oregon
- Publication et exposition : "Afrikanische Kunst, Eine süddeutsche Sammlung", Düsseldorf, 1984. Publiée sur la 4^{ème} de couverture du catalogue de l'exposition
- 7 500 / 8 500 €





88



89

- 88 Figure féminine en bois dur avec ancienne patine d'usage brune brillante. Elle chevauche symboliquement une tortue et son visage arbore une belle expression concentrée
Kongo, République démocratique du Congo,
milieu du XX^e siècle

H : 20 cm

Provenance :

- Ancienne collection Gaetano Speranza
- Vente Ader Paris 17 juin 2011

1 500 / 2 500 €

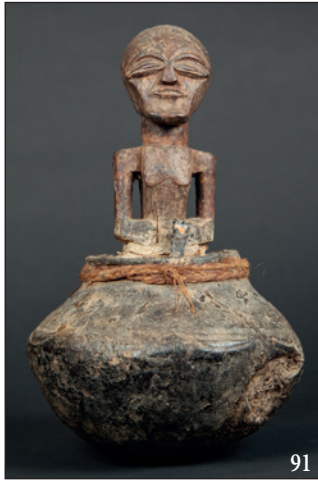
- 89 Masque zoomorphe Ngulu en bois avec ancienne patine d'usage miel et brune, et traces de portage interne. Il présente une tête d'animal stylisée au mufler gourmand et aux proportions dynamiques
Tshokwe, frontières Angola / République démocratique du Congo,
début du XX^e siècle

H : 25 cm

1 000 / 1 500 €



90



91



92

- 90 Masque de grade en bois sculpté avec traces de kaolin, marques d'usages et patine brune
Lega, République démocratique du Congo, première moitié du XX^e siècle
H : 31 cm
Provenance : Ancienne vente aux enchères Rennes (expert M. Jean Roudillon)
200 / 300 €

- 91 Pot de devin en bois, terre cuite, fibres végétales et matières prophylactiques diverses. Il présente une figure ancestrale à la belle expression protectrice
Songye, République démocratique du Congo, XX^e siècle
H : 33 cm
Provenance : Ancienne collection privée, Anvers, Belgique
500 / 700 €

- 92 Poterie anthropomorphe à décor incisé en terre cuite brune avec chromie blanche localisée
Mangbetu, République démocratique du Congo, XX^e siècle
H : 37 cm
300 / 500 €

- 93 Tambour cérémoniel à fente, en bois dur à ancienne patine et marques d'usages, présentant de belles formes épurées et stylisées
Tetela, République démocratique du Congo, début du XX^e siècle
H : 62 ; L : 90 cm
800 / 1 200 €



93



94

- 94 Repose-tête en bois avec ancienne patine et marques d'usages. Il est sculpté à chaque extrémité de deux têtes ancestrales et d'une frise gravée de motifs géométriques sur les côtés
Luba, République démocratique du Congo, XX^e siècle
L : 32,5 cm
250 / 350 €



95

- 95 Monnaie Ndong en fer forgé patiné par l'usage et le temps, présentant des formes épurées et stylisées
Kwele, République démocratique du Congo, première moitié du XX^e siècle
H : 51 cm 250 / 350 €



96



97

- 96 Plat à viande à double réceptacle en bois gravé au revers de motifs géométriques, avec ancienne patine et marques d'usages
Zoulou, Afrique du sud, XX^e siècle
L : 63,5 cm 120 / 180 €
- 97 Ensemble d'une paire d'ornements d'oreilles distendues et un ornement d'oreille, en mosaïque de bakélite sur armature de bois avec ancienne patine et marques d'usages
Ndebele, Afrique du Sud, XX^e siècle
60 / 80 €



98

- 98 Petit bouclier, probablement de cérémonie, en bois polychrome avec marques d'usages
Tutsi, Rwanda, XX^e siècle
H : 32 cm 150 / 200 €



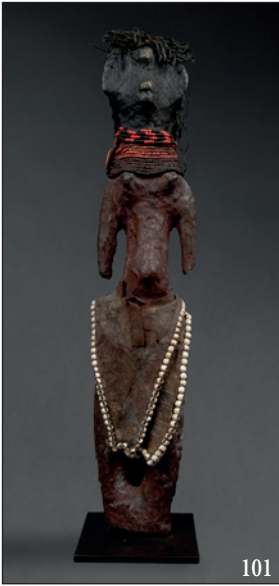
99

- 99 Ensemble de deux figurines anthropomorphes en terre cuite et cordelette, avec ancienne patine brune
Zigua, Tanzanie, XX^e siècle
H : 16 et 9,5 cm 100 / 200 €



100

- 100 Bouclier en cuir, peau animale et poignée en bois avec ancienne patine et marques d'usages
Kenya-Tanzanie, fin du XIX^e ou début du XX^e siècle
H : 70 cm 200 / 300 €



101



103



104



102

- 101 Poupée de fécondité en cuir, perles multicolores, bois et matières diverses avec ancienne patine et marques d'usages
Turkana, Kenya, XX^e siècle
H : 43 cm 100 / 200 €

- 102 Importante croix de procession en métal argentifère avec ancienne patine et marques d'usage
Tradition de l'église primitive copte Éthiopie, XIX^e siècle
H : 52,5 cm
Provenance : Vente Cannes Enchères 9 janvier 2005 300 / 500 €

- 103 Ensemble de cinq ornements en laiton et métal argentifère avec ancienne patine et marques d'usages
Éthiopie pour la croix et Indonésie pour le reste 100 / 200 €

- 104 Appui-nuque à plateau en bois avec ancienne patine et marques d'usages
Éthiopie, XX^e siècle
H : 19 cm 40 / 70 €

- 105 Calebasse de médecine agrémentée de cauris, perles et cordelette, avec ancienne patine et marques d'usages
Afrique de l'est, XX^e siècle
H : 19 cm 50 / 80 €

- 106 Ornement de tête avec amulettes et cornes d'abondance, cauris, cornes, fibres végétales et matières diverses, pigments ocre rouge
Afrique de l'est (?), XX^e siècle 30 / 50 €

- 107 Bracelet en argent natif et cabochons de cornaline avec ancienne patine et marques d'usages
Teke, Turkménistan 150 / 200 €



105



106



107



108



109



110

- 108 Masque anthropomorphe en bois dur, crin de yack et matière fétiche avec ancienne patine et marques d'usages. Il présente un visage les yeux grand ouverts en signe de vigilance. Ouest Népal, XX^e siècle
H : 24,5 cm 280 / 380 €

- 109 Masque de danse à la bouche cubiste en bois avec traces de projections rituelles, patine et marques d'usages anciennes. Région de Jumla, Népal, XX^e siècle
H : 31 cm
Provenance : Vente Origine Auction 19 juin 2016 (lot 22) 200 / 300 €

- 110 Casque Kulah Khud anthropomorphe à usage cérémoniel en métal surmonté d'une paire de cornes, d'une flèche sommitale et d'un ornement nasal. Sialkot, région du Penjab, Inde, XIX^e siècle
H : 29 cm 350 / 500 €



111

- 111 Beau collier à plusieurs rangs Naga en pâte de verre multicolore, coquillages, bronze, os et cordelettes. Etat du Nagaland, nord de l'Inde, début du XX^e siècle
45 x 50 cm 300 / 500 €
- 112 Buste de Shiva en pierre granitique noire sculptée et polie. Inde, XIX^e siècle
H : 17 cm 100 / 200 €
- 113 Manteau en soie au tissu contrasté, avec marques d'usages. Chine du sud, première moitié du XX^e siècle
59 x 62 cm 100 / 150 €
- 114 Buste de Bouddha assis en méditation en bronze, avec traces de dorure et marques du temps. Siam ou Birmanie XVIII^e ou XIX^e siècle
H : 12 cm 250 / 350 €



112



113



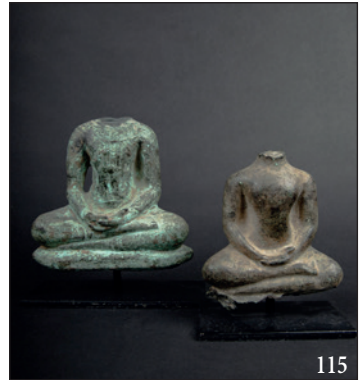
114

- 115 Ensemble de bustes de Bouddha assis en méditation en bronze avec marques du temps
Siam, XVIII^e ou XIX^e siècle pour l'un, XX^e siècle pour l'autre
H : 10 ; 7,5 cm 200 / 300 €

- 116 Boucles d'oreilles en métal argentifère ou argent bas titre ornées d'un minutieux décor gravé
Peuple Karen, Hmong, Triangle d'or, XIX^e siècle
H : 19,5 cm (chaque) 120 / 180 €

- 117 Ensemble de trois maquettes de pirogues en bois et matières diverses, et une écope
Afrique centrale, Madagascar, Asie du sud-est, Amazonie (?), XX^e siècle
L : 117 ; 82 ; 87 ; 76 cm 500 / 700 €

- 118 Maquette de pirogue de forme effilée en bois avec ancienne patine et traces de pigments rouge
Asie du sud-est, première moitié du XX^e siècle
L : 137,5 cm 200 / 300 €



115



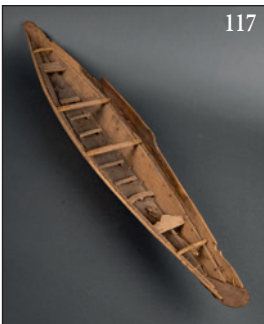
118



117



116



117



117



117



119

119 Personnage assis richement vêtu en bois, porcelaine, tissu et matières diverses

Japon, Meiji

H : 27 cm

200 / 300 €

120 Figurine en bois, tissu et cordelettes présentant un samouraï debout

Japon, fin Meiji

H : 31 cm (accident sur les pieds)

120 / 150 €



120



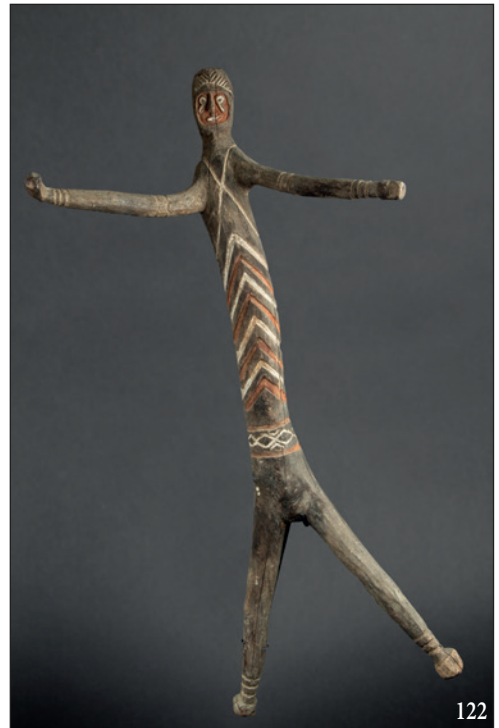
121

121 Crochet en croissant de lune en bois avec traces de pigments ocre rouge et marques d'usage. Il est surmonté d'une figure masculine nue debout, les mains sur les hanches. Elle présente un visage à la belle expression juvénile

Moyen Sepik, Papouasie-Nouvelle-Guinée, première moitié du XX^e siècle

H : 53 cm

700 / 1 000 €



122

122 Grande figure d'esprit Imunu en bois sculpté avec pigments naturels Golfe Papou, Papouasie-Nouvelle-Guinée, XX^e siècle

H : 101 cm

Provenance : Ancienne collection

Malcom Davidson, Melbourne

600 / 800 €

123 Figure d'esprit Imunu, s'inscrivant dans les formes naturelles du bois, avec pigments naturels, ancienne patine et marques d'usages
Kerewa, Golfe Papou,
Papouasie-Nouvelle-Guinée, XX^e siècle
H : 68 cm
Provenance :
- Ancienne collection René et Odette Delenne (Galerie Antilope), Bruxelles
- Ancienne collection Alex Arthur, Bruxelles
Publication : Publié dans "Rites et formes de Nouvelle-Guinée", Paris, 2009, p. 98 3 000 / 5 000 €





124

124 Grande figure Timbuwara en vannerie sur armature de bois avec pigments naturels. Elle présente un personnage, le corps peint de symboles géométriques
Papouasie-Nouvelle-Guinée, XX^e siècle
H : 104 cm 700 / 1 000 €



125

125 Figure Timbuwara en vannerie tressée avec pigments naturels
Région des Hautes-Terres,
Papouasie-Nouvelle-Guinée, XX^e siècle
H : 62 cm 400 / 600 €



126

126 Ensemble de deux figures culturelles protectrices Abelam en bois et pigments naturels. Elles présentent des oiseaux stylisés aux corps agrémentés de motifs symboliques. Elles étaient placées sur la façade des grandes maisons cérémonielles
Papouasie-Nouvelle-Guinée, XX^e siècle
H : 38 ; 48 cm
Provenance : Ancienne collection Marie-José Guigues, France
Publication : Publié dans "Rites et formes de Papouasie" Nouvelle-Guinée, Paris, 2009, p. 73 600 / 800 €



127

127 Grand plat en bois à décor zoomorphe sculpté en relief sur les parois externes, avec ancienne patine et marques d'usages
Aire Massim, Papouasie-Nouvelle-Guinée, XX^e siècle

H : 14 ; L : 80 cm

80 / 120 €

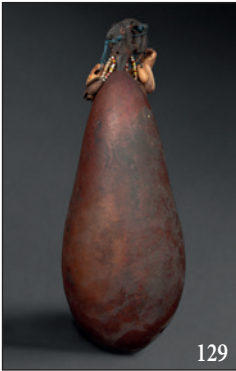


128

128 Plat de forme oblongue en bois à décor rayonnant incisé avec ancienne patine et marques d'usages, trace de vernis postérieur. Aire Massim, Papouasie-Nouvelle-Guinée, XX^e siècle

L : 41,5 cm (anciennes étiquettes "Massim Papua New Guinea 1928" et "INV IEX : 736")

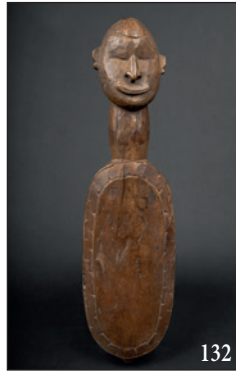
80 / 120 €



129



131



132

129 Nécessaire à bétel avec sa spatule. Calebasse, coquillages, perles de verres multicolores et os de casoar, avec ancienne patine et marques d'usages

Papouasie-Nouvelle-Guinée, Moyen-Sepik, XX^e siècle

H : 33 cm

50 / 80 €

130 Spatule à bétel à deux excroissances en bois avec patine brune
Aire Massim, Papouasie-Nouvelle-Guinée, début du XX^e siècle

H : 37 cm

500 / 700 €

131 Spatule à bétel, le manche sculpté en forme de fruit, en bois dur avec ancienne patine et marques d'usages

Îles de Massim, Papouasie-Nouvelle-Guinée, XX^e siècle

H : 26,5 cm

50 / 80 €

132 Battoir à Tapa en bois avec ancienne patine d'usage miel, sculpté d'une belle tête ancestrale à l'expression intériorisée et joyeuse
Région du moyen Sepik, Papouasie-Nouvelle-Guinée, première moitié du XX^e siècle

H : 35 cm

120 / 180 €



130



133



134



135



136

133 Brassard de jeune initié en bois et fibres végétales, patiné par le temps et l'usage
Région des Hautes-Terres,
Papouasie-Nouvelle-Guinée, XX^e siècle
H : 26,5 cm 50 / 100 €

134 Ornement pectoral de dignitaire en bois, fibres et coquillages. Il était arboré au cours de cérémonies
Papouasie-Nouvelle-Guinée, XX^e siècle
H : 43 cm 100 / 200 €

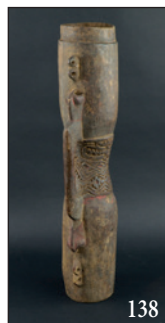
135 Tour de taille en fibres végétales, coquillages et cordelettes avec ancienne patine et marques d'usages
Région des Hautes-Terres, Papouasie-Nouvelle-Guinée, XX^e siècle 40 / 80 €

136 Monnaie Kina en bois, coquillage, roseaux, cordelettes et pigments naturels. Elle était utilisée au cours des rituels d'échanges Moka. De taille importante, ces monnaies étaient un symbole de prestige et de richesse pour celui qui la portait au cours des cérémonies
Ouest des Hautes Terres,
Papouasie-Nouvelle-Guinée, XX^e siècle
41,5 x 37 cm 400 / 600 €

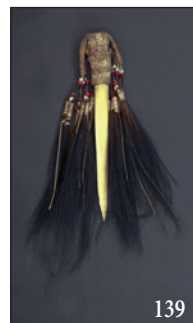
137 Bel ensemble composé de trois monnaies Kina dont deux pectoraux en nacre, pigments ocre rouge, bois, bambou et écailles avec ancienne patine et marques d'usages
Région des Hautes Terres,
Papouasie-Nouvelle-Guinée, XX^e siècle
H : 37,5 ; 21 ; 18,5 cm 300 / 500 €



137



138



139

138 Tambour de cérémonie Kundu en bois avec ancienne patine et marques d'usage. La poignée est sculptée d'une figure ancestrale. Région du fleuve Ramu, Papouasie-Nouvelle-Guinée, première moitié du XX^e siècle
H : 61 cm
Provenance : Vente Cannes Enchères
9 janvier 2005 180 / 220 €

139 Poignard Asmat en os, graines, cordelettes et fibres végétales. Il était utilisé au cours des combats et des cérémonies guerrières
Papouasie-Nouvelle-Guinée, Irian Jaya,
XX^e siècle
L : 33,5 cm 200 / 250 €

- 140 Bouclier de combat et cérémonie en bois avec pigments naturels et anciennes marques d'usages Il est gravé profondément de motifs symboliques destinés à effrayer les ennemis et protecteurs Asmat, Irian Jaya, XX^e siècle
H : 170 cm
Provenance : Vente Cannes Enchères 9 janvier 2005
500 / 700 €
- 141 Emblème de maison sacré à décor de symboles incisés en bois dur, rotin et pigments naturels Papouasie-Nouvelle-Guinée, XX^e siècle
H : 80 cm
700 / 900 €
- 142 Ornement de maison des hommes ou de pirogue en bois avec traces de pigments naturels, armature de bambous et rotin Région des Hautes Terres, Papouasie-Nouvelle-Guinée, XX^e siècle
H : 124 cm
Provenance : Vente Cannes Enchères 9 janvier 2005 (lot 457)
250 / 350 €



140



141



142



143 Planche votive Gope en bois, probablement sculpté avec un outil lithique dont il reste des traces, pigments naturels et quelques petites érosions du temps localisées avec des marques d'usages. Elle présente un décor évoquant un esprit de la nature aux traits stylisés et abstraits

Région du Golfe,

Papouasie-Nouvelle-Guinée,

début du XX^e siècle

H : 128 cm

Provenance :

- Probablement acquis auprès d'Emile Deletaille, Bruxelles, dans les années 70

- Ancienne collection particulière, Bruxelles, depuis lors

6 000 / 8 000 €

144 Masque Brag en bois dur avec pigments naturels, ancienne patine et marques d'usages. Il présente un visage ancestral, le nez agrémenté d'un ornement évoquant son statut important dans le clan. Des peintures cérémonielles sont encore présentes
Aire Keram, Bas Sepik,
Papouasie-Nouvelle-Guinée,
début du XX^e siècle
H : 38 cm
Provenance : Ancienne collection Todd
Barlin, Sydney, Australie

4 000 / 6 000 €





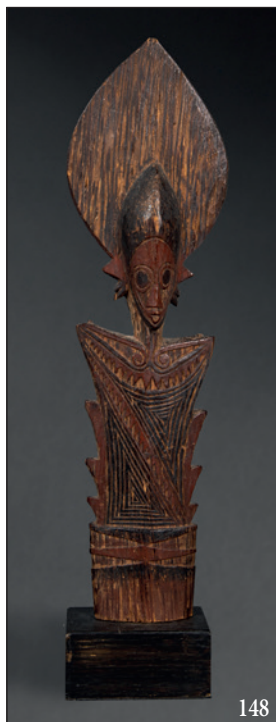
145

- 145 Figure ancestrale en bois avec ancienne patine et marques d'usages
Elle est présentée nue debout, son ventre orné de scarifications évoquant un concept de fécondité
Moyen Sepik, Papouasie-Nouvelle-Guinée, XX^e siècle
H : 88 cm
Provenance : Vente Cannes Enchères
9 janvier 2005 600 / 900 €



146

- 146 Partie de haut totem culturel en bois avec ancienne patine et marques d'usages
Elle présente le visage d'un ancêtre important à la base, motifs ajourés et sculptés en relief sur le pilier
Asmat, Irian Jaya, première moitié du XX^e siècle
H : 113 cm
Provenance : Vente Cannes Enchères
9 janvier 2005 400 / 600 €



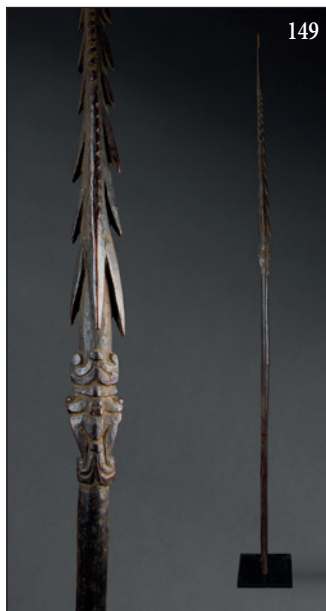
148

- 147 Maquette de pirogue à balancier avec sa voile en bois, fibres végétales et matières diverses avec ancienne patine du temps
Papouasie-Nouvelle-Guinée, début du XX^e siècle
L : 74 cm 300 / 500 €



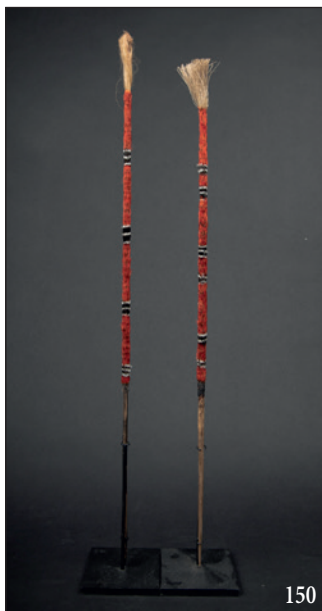
147

- 148 Partie haute d'une massue culturelle en bois avec ancienne patine d'usage brune et rousse, marques d'usages et traces de pigments naturels. Elle présente un buste ancestral Janus
Île de Bougainville ou Buka, Archipel des Îles Salomon, première moitié du XX^e siècle
H : 27 cm
Provenance :
- Vente Bonhams Londres, il y a une vingtaine d'années
- Ancienne collection privée anglaise
600 / 900 €



149

- 149 Lance rituelle en bois avec ancienne patine d'usage rousse et brune présentant une figure Janus évoquant deux têtes de divinités guerrières arborées aussi sur les pirogues de combats
Nouvelle Géorgie, Îles Bougainville, Archipel des îles Salomon, fin du XIX^e ou début du XX^e siècle
H : 148 cm 200 / 300 €



150

- 150 Ensemble de deux épingles ornementales, recouvertes en partie d'une mosaïque de plume sur armature de bois
Îles Salomon, début du XX^e siècle
H : 43,5 et 40,5 cm 300 / 400 €



152

- 152 Figure de grade en fougère arborescente avec marques d'usage. Elle présente une posture gardienne de savoir, le visage à l'expression intemporelle
Îles d'Ambrym, Vanuatu, XX^e siècle
H : 65 cm
Provenance : Vente Cannes Enchères 9 janvier 2005



151

- 151 Ensemble de 4 hameçons en nacre, cordelettes et matières diverses, avec marques d'usages
Îles Salomon, première moitié du XX^e siècle 100 / 200 €

400 / 500 €



155



153



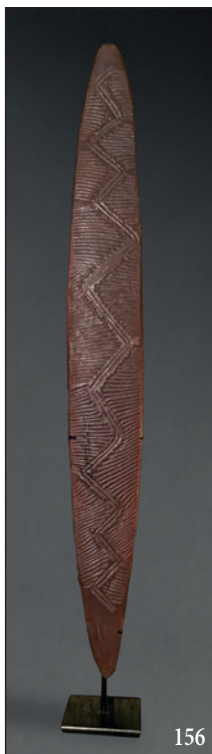
154

- 153 Torque d'homme de forme circulaire en noix de coco et bronze avec ancienne patine et marques d'usages. Il est un emblème de grand prestige, réservé aux hommes qui avaient vaincu un ennemi et rapporté sa tête au village, attirant ainsi des forces protectrices sur la communauté
Îles de Nias, Indonésie, XX^e siècle
D : 23 cm

100 / 150 €

- 154 Couteau à riz en bois avec ancienne patine d'usage miel foncée brillante et fer forgé. Il est sculpté d'une divinité de l'abondance
Ifugao, Philippines, première moitié du XX^e siècle
L : 50 cm

100 / 150 €



156

- 155 Grand Churinga en bois dur avec traces de pigments ocre rouge, ancienne patine et marques d'usages. Il est gravé d'un riche décor de motifs concentriques de tailles inégales symbolisant l'importance de chaque aire cérémonielle, les motifs en croissants évoquent un espace sacré et les chemins ondulants les parcours à accomplir pour accéder à la connaissance de la mythologie ancestrale
Art aborigène d'Australie, première moitié du XX^e siècle
H : 73 cm

1 200 / 1 800 €

- 156 Churinga en bois avec ancienne patine et marques d'usages. Il est gravé d'un motif central en zigzag évoquant le serpent mythique ou le chemin de la connaissance dans les cérémonies du rêve
Art aborigène d'Australie, première moitié du XX^e siècle
H : 55 cm

600 / 800 €

- 157 Propulseur en bois d'eucalyptus à patine brune, dent de rongeur et matières diverses
Région centrale du désert aborigène d'Australie, XX^e siècle
H : 75 cm

100 / 200 €

158 Propulseur en bois dur, dents de rongeur, pigments et gomme minérale, avec ancienne patine et marques d'usages. Région centrale du désert aborigène d'Australie, milieu du XX^e siècle. H : 47 cm 80 / 120 €



157



158



163

159 Anonyme. Femme fidjienne avec un éventail. Fidji, Polynésie. Vers 1900 Tirage argentique original 19 x 12,5 cm 150 / 200 €

160 Grande maquette de pirogue traditionnelle à deux plateaux avant et arrière en bois et fibres végétales avec ancienne patine miel et rousse Île Niue, Polynésie, début du XX^e siècle L : 94 cm 700 / 1 000 €

161 Maquette de pirogue à deux flotteurs et plateau rectangulaire en bois et fibres végétales avec ancienne patine d'usage miel et rousse. Kanak, Nouvelle-Calédonie, Mélanésie, fin du XIX^e ou début du XX^e siècle. L : 62 cm 600 / 800 €



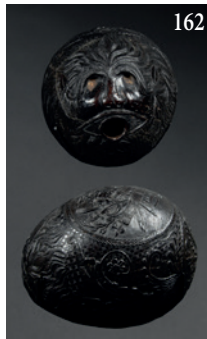
159



160

162 Noix de coco, avec ancienne patine et marques d'usages, gravé d'un riche décor évoquant les arts et les lettres, des rinceaux floraux et végétaux ainsi qu'une scène galante avec Cupidon proche d'un arbre. Travail de bagnards, Nouvelle-Calédonie, XIX^e siècle L : 15 cm 150 / 250 €

163 Réceptacle cultuel en bambou gravé avec anciennes marques d'usages. Il était probablement destiné à une cérémonie associée à la pêche et présente sur plusieurs registres un beau décor gravé d'époque évoquant une pêche miraculeuse. Sont aussi représentés des cases stylisées et des motifs géométriques ancestraux et ondulants à symbolique aquatique. Kanak, Nouvelle-Calédonie, Grande Terre, fin du XIX^e ou début du XX^e siècle H : 22 cm Provenance : Ancienne collection Julian Harding, Royaume-Uni 150 / 250 €



162



161

164 Bâton à fouet en bois dur avec ancienne patine d'usage rousse et miel brillant par endroits, utilisé au cours des cérémonies associées aux cultes des ignames. Il est sculpté d'une tête ancestrale, le nez caractéristique prolongé d'un bec d'oiseau
Trace d'ancienne étiquette avec inscription
Kanak, Nouvelle-Calédonie, XIX^e siècle
H : 66 cm (extrémité cassée, collée)

Provenance :

- Ancienne collection Galerie Ferrandin, Paris
- Ancienne collection privée, France

5 000 / 7 000 €





165



166



167

165 Pilon à deux excroissances en albâtre rubané, patiné par l'usage et le temps

Il présente de belles formes épurées et stylisées à l'extrême

Îles Cook, XIX^e siècle, probablement antérieur

H : 15 cm

Note : En pierre, en bois, en os, ou en coquillage, le pilon permettait d'écraser des minéraux pour les teintures, des plantes pour la médecine ou des tubercules pour la nourriture. Ces objets du quotidien étaient tenus en haute estime par les insulaires car ils étaient indispensables à leur survie

800 / 1 200 €

166 Maquette de pirogue à balancier en bois, écorce, cordelettes et matières diverses avec ancienne patine du temps

Îles Kiribati, Micronésie, XIX^e siècle

L : 82 cm

400 / 600 €

167 Maquette de pirogue à balancier en bois, écorce, cordelettes et matières diverses avec ancienne patine du temps

Îles Kiribati, Micronésie, XIX^e siècle

L : 72 cm

400 / 600 €

168 Fourneau de pipe en pierre sculptée
Culture Hopewell (?), États-Unis d'Amérique

H : 5 ; L : 8 cm

Note : ce fourneau rappelle le style Hopewell rattaché aux cultures archaïques des Moundbuilders. Il figure un serpent enroulé sur lui-même. Les cultures Moundbuilders ("bâisseurs de tumulus") se sont développées sur la moitié ouest des États-Unis sur une période s'étalant sur plus de 5000 ans. Elles ont disparu graduellement après l'arrivée des Européens consécutive au voyage de Christophe Colomb

200 / 300 €



168



169

- 169 Bouclier en peau et pigments avec des motifs représentant les visions du guerrier pour lui apporter une protection spirituelle. Il présente des motifs géométriques ainsi que la figuration de deux pattes d'ours stylisées, qui expriment sa charge sacrée. Indiens Kiowa, États-Unis d'Amérique. Fin du XIX^e ou début du XX^e siècle. D : 36 cm 1 500 / 2 000 €

- 170 Casse-tête - pipe en pierre, bois et peau. Indiens des Plaines, États-Unis d'Amérique, XIX^e siècle. H : 54 cm.

Provenance :

- Ancienne collection Trevor Barton, Grande-Bretagne
- Ancienne collection privée, France

Note : "The Pipe Man". C'est ainsi que les habitants de Portobello et du marché de Bermondsey parlaient de Trevor Barton, cet homme qui écumait régulièrement les galeries d'antiquités et les marchés aux puces pour trouver de nouvelles pièces à ajouter sa collection. Constante expansion, reflet de plus de cinquante ans de passion pour la pipe. Trevor Barton possédait ce qui était sans doute la plus belle et la plus vaste collection de pipes et de souvenirs de fumeurs au monde. Ayant passé la plus grande partie de sa vie à travailler à l'étranger, les pipes de Trevor Barton venaient du monde entier. Il était un membre éminent de la célèbre Académie Internationale de la Pipe. 2 500 / 3 500 €



170



171

- 171 Masque Kachina en cuir, pigments naturels et crins de cheval. Il présente un visage les yeux marqués par deux cavités rectangulaires aux belles formes équilibrées et modernes. Indiens Pueblo, Arizona / Nouveau-Mexique, États-Unis d'Amérique, première moitié du XX^e siècle. H : 28 cm. Note : Le masque présenté ici se rapporte aux cérémonies liées aux esprits kachina (ou katsinam) chez les Indiens Pueblo du sud-ouest américain. L'évocation des esprits kachina lors des danses masquées permettait de s'assurer leur bienveillance et la venue de la pluie pour fertiliser les champs. 1 000 / 2 000 €



172



173

- 172 Arc en bois et rotin avec ancienne patine et marques d'usages
 Probablement Indiens de la Côte Est des États-Unis d'Amérique, début du XX^e siècle
 L : 72,5 cm
 Provenance :
 - Collection du peintre Jules LARCHER (1849-1920)
 - Par descendance, son arrière petite-fille
 50 / 100 €

- 173 Carquois avec ses flèches et bandoulière
 Roseau, tissus, fils multicolores et feutrine avec quelques manques, ancienne patine et marques d'usages et de portage
 Probablement Indiens du Canada, fin du XIX^e ou début du XX^e siècle
 L : 73 cm
 Provenance :
 - Collection du peintre Jules LARCHER (1849-1920)
 - Par descendance, son arrière petite-fille
 200 / 300 €



174

- 174 Idole en pierre volcanique sculptée et semi-polie avec marques et patine du temps. Elle présente un Dieu ou Seigneur guerrier, le corps aux proportions puissantes
 Diquis, Costa-Rica, période VI 1000-1500 ap. J.-C.
 H : 37 cm
 500 / 700 €

CONDITIONS GÉNÉRALES DE VENTE

Les ventes aux enchères se font expressément au comptant. L'adjudicataire doit acquitter par lot, en sus du montant de l'enchère et des frais d'expédition éventuels, les frais et les taxes suivants : **27%** (22,5% HT + TVA sauf livrés 25,59% HT + TVA) pour les ventes volontaires et **14,28%** (11,90% HT + TVA) pour les ventes judiciaires. Pour participer aux enchères en live ou déposer un ordre d'achat secret, l'enchérisseur s'engage à payer en sus des montants ci-dessus, les frais y afférent, notamment ceux d'INTERENCHERES LIVE (3% HT + TVA au jour de la rédaction des présentes, sus des montants ci-dessus) ou de DROUOT ONLINE (0,5% HT + TVA au jour de la rédaction des présentes, susceptible de modifications ultérieures). La TVA sur les frais est rattachée à l'adjudicataire sur présentation, dans les délais légaux, des justificatifs d'exportation.

Aucune réclamation n'est recevable dès l'adjudication prononcée. Toutes les précisions (dimensions, poids et calibres), concernant les objets ne sont données qu'à titre indicatif et Cannes Enchères ne peut être tenu responsable des éventuelles erreurs au catalogue. Les photographies du catalogue ou présentes sur Internet n'ont pas de valeur contractuelle. Les lots sont vendus dans l'état où ils se trouvent au moment de l'adjudication.

Les enchérisseurs ont la possibilité, au cours de l'exposition précédant la vente, de se renseigner sur l'état des lots. L'adjudicataire est le plus offrant et dernier enchérisseur, et a pour obligation de remettre ses noms et adresse dès l'adjudication prononcée. La personne portant les enchères est, aux yeux de la loi et de Cannes Enchères, le seul et unique adjudicataire. Si celle-ci le fait pour le compte d'un tiers, elle agit ainsi sa propre responsabilité et reste seule responsable de l'acquiescement du bordereau. Dès l'adjudication prononcée, les achats sont sous l'entière responsabilité de l'adjudicataire. Aucun lot n'est remis aux acquéreurs avant acquiescement de l'intégralité des sommes dues.

Les lots adjugés qui n'auront pas été retirés à l'issue de la vente, seront entreposés aux frais, risques et périls de l'acheteur dans les locaux de Cannes Enchères où ils pourront y être retirés dès le soir de la vente) ou à défaut en garde-meubles en cas d'encombrement trop important. Des frais de stockage et d'enlèvement (si intervention du garde-meubles) seront facturés à l'acheteur à compter du 1er jour calendrier suivant le jour de la vente. Ces frais de gardiennage devront être payés avant de prendre livraison des biens. Le dépôt n'entraîne pas la responsabilité de Cannes Enchères, de quelque manière que ce soit, le transfert de propriété ayant eu lieu dès l'adjudication prononcée et l'adjudicataire est prié de faire assurer ses acquisitions dès l'adjudication. L'adjudicataire est par ailleurs seul responsable par la suite en cas de perte, casse ou vol de ses achats, même dans les locaux de Cannes Enchères. Cannes Enchères décline donc toute responsabilité quant aux dommages que l'objet pourra encourir, et ceci dès l'adjudication prononcée. Enfin, passé un délai de stockage de six mois, aucune réclamation ne sera recevable.

En cas de paiement par chèque, la délivrance des lots peut être reportée jusqu'à l'encaissement de celui-ci. Les acquéreurs non résidents en France ne pourront prendre livraison de leurs achats qu'après un règlement par virement ou en espèces. L'exportation de tout bien de France, et l'importation dans un autre pays, peuvent être sujettes à autorisations (certificats d'exportation, autorisations douanières). Il est de la responsabilité de l'acheteur de vérifier les autorisations requises. L'adjudicataire pourra s'acquitter par les moyens suivants :

- Par virement bancaire en €.

Tous les frais et commissions bancaires demeurent à la charge exclusive de l'adjudicataire. Les paiements par virement bancaire étranger seront par ailleurs majorés des frais administratifs suivants : 10 € pour un montant égal ou inférieur à 1 000 €, 20 € pour un montant égal ou inférieur à 5 000 € ; 50 € pour un montant égal ou inférieur à 20 000 €, 80 € pour un montant supérieur à 20 000 €.

- En espèces en €, jusqu'à un montant égal ou inférieur à 1 000 € pour le particulier ayant son domicile fiscal en France, et pour toutes personnes agissant pour les besoins d'une activité professionnelle.
- En espèces en €, jusqu'à un montant égal ou inférieur à 15 000 € pour le particulier justifiant qu'il n'a pas son domicile fiscal en France, ou qu'il n'agit pas pour les besoins d'une activité professionnelle.
- Par chèque bancaire certifié en € avec présentation obligatoire d'une pièce d'identité en cours de validité.
- Par carte bancaire Visa ou Master Card à l'étude (pas de paiement à distance).

En cas de contestation au moment des adjudications, c'est à dire s'il est établi que deux ou plusieurs enchérisseurs ont simultanément porté une enchère, le dit objet sera immédiatement remis en adjudication. L'ordre du catalogue sera suivi. Toutefois, la Société de Vente et l'expert se réservent le droit de réunir ou de diviser des lots. Les éventuelles modifications aux conditions de vente ou aux descriptions du catalogue seront annoncées verbalement pendant la vente et notées sur le procès-verbal.

Un enchérisseur ne pouvant assister à la vente pourra remplir le formulaire d'ordre d'achat ou de demande d'enchères par téléphone joint au catalogue ou sur le site Internet Cannes Enchères. Les ordres d'achat ou enchères par téléphone sont une facilité pour les clients. Cannes Enchères ou les experts ne sont pas responsables en cas d'erreur ou omission dans l'exécution des ordres ou en cas de non exécution de ceux-ci. Pour être sûr que les ordres soient acceptés, et le nombre de lignes téléphoniques étant limité, veuillez remplir soigneusement le formulaire et nous l'adresser au moins 48 heures avant le début de la vente, par fax / courrier / mail, accompagné d'un RIB bancaire précisant les coordonnées de l'établissement bancaire et d'une copie de pièce d'identité de l'enchérisseur.

Pour une bonne organisation des ventes, les enchérisseurs sont invités à se faire connaître auprès de Cannes Enchères avant la vente, afin de permettre l'enregistrement de leurs données personnelles. Les acquéreurs potentiels devront justifier de leur identité et de leurs références bancaires. Toute personne s'étant fait enregistrer auprès de Cannes Enchères dispose d'un droit d'accès et de rectification aux données nominatives fournies à Cannes Enchères dans les conditions de la loi Informatique et Liberté du 6 janvier 1978 modifiée par la loi du 6 août 2004.

Conformément à l'article 14 de la loi n°2000-642 du 10 juillet 2000, à défaut de paiement par l'adjudicataire, après mise en demeure restée infructueuse, le bien est remis en vente à la demande du vendeur et l'enchérisseur est tenu de l'acquiescement détaillé, si le vendeur ne formule pas cette demande dans un délai de trois mois à compter de l'adjudication, la vente est résolue de plein droit, sans préjudice de dommages et intérêts dus par l'adjudicataire défaillant.

Cannes Enchères se réserve de réclamer à l'adjudicataire défaillant :

- des intérêts aux taux légal,
- le remboursement des coûts supplémentaires engagés par sa défaillance,
- le paiement du prix d'adjudication ou ;
- la différence entre ce prix et le prix d'adjudication en cas de revente s'il est inférieur, ainsi que les coûts générés par les nouvelles enchères,
- la différence entre ce prix et le prix d'adjudication sur folle enchère s'il est inférieur, ainsi que les coûts générés par les nouvelles enchères.

Cannes Enchères se réserve également le droit de procéder à toute compensation avec les sommes dues par l'adjudicataire défaillant.

Cannes Enchères se réserve la possibilité d'exclure de ses ventes futures tout adjudicataire qui n'aurait pas respecté les présentes conditions générales de vente et d'achat de Cannes Enchères.

Les montres sont vendues en l'état sans révision préalable et sans garantie quant au fonctionnement du mécanisme.

Les cadran restaurés ou repeints, constituant une mesure conservatoire et non un vice, ne seront pas signalés. L'état des bracelets ainsi que l'étanchéité des montres à fond vissé ne sont pas garantis, ainsi que l'authenticité des boucles déployantes ou des boucles à ardillons. Les dimensions des montres sont données à titre indicatif. L'absence d'indication de restauration ou d'accident n'implique nullement qu'un bijou soit exempt de défaut - Il est précisé que l'origine des pierres et la qualité (couleur et pureté des diamants) reflètent l'opinion du laboratoire qui émet le certificat. Il ne sera admis aucune réclamation si un autre laboratoire émet une opinion différente, et ne saurait engager la responsabilité du commissaire-priseur et de l'expert. Les bijoux annoncés dans notre catalogue en or jaune ou or gris sans mention de tirage sont toujours en or 18k.

Conformément à la loi, il est précisé que toutes les actions en responsabilité civile engagées à l'occasion des prises et des ventes volontaires et judiciaires de meuble aux enchères publiques se prescrivent par cinq ans à compter de l'adjudication ou de la prise. La loi française seule régit les présentes conditions générales d'achat. Toute contestation relative à leur existence, leur validité, leur opposabilité à tout enchérisseur et acquéreur, et à leur exécution sera tranchée par le tribunal compétent du ressort de Cannes (France).

La Société de Vente décline toute responsabilité quant aux dommages que l'objet pourra encourir, et ceci dès l'adjudication prononcée.

* Les lots marqués d'un astérisque peuvent être vendus à titre exceptionnel et conformément aux articles L321-5 et L321-32 du code de commerce par des salariés, dirigeants ou associés de l'étude ainsi que par l'expert de la vente.

** Toutes formalités et transports demeurent à la charge exclusive de l'acquéreur et sous sa responsabilité.

Les lots non vendus doivent être retirés dans les meilleurs délais par le vendeur, au plus tard dans un délai de deux mois à compter de la dernière tentative infructueuse de vente. Passé ce délai, des frais de magasinage et d'assurance seront décomptés par Cannes Enchères ne pourra être tenue d'aucune garantie, notamment en cas de perte, casse ou vol, à l'égard du vendeur concernant ce dépôt.

Les conditions de vente peuvent varier. Merci de bien vouloir consulter les conditions générales d'achat et de transport qui s'appliquent à la vente qui vous intéresse disponibles sur www.cannes-enchères.com et/ou sur les catalogues de vente.

INCIDENTS DE PAIEMENT - FICHER DES RESTRICTIONS D'ACCÈS DES VENTES AUX ENCHÈRES (TEMIS)

"Tout bordereau d'adjudication demeuré impayé après des CANNES ENCHÈRES / SCP AYAMRD DEBUSSY ou ayant fait l'objet d'un retard de paiement est susceptible d'inscription au Fichier des restrictions d'accès aux ventes aux enchères ("Fichier TEMIS") mis en œuvre par la Société Commissaires-Priseurs Multimédia (CPM), société anonyme à directoire, ayant son siège social sis à (75009) Paris, 37 rue de Châteaudun, immatriculée au registre du commerce et des sociétés de Paris sous le numéro 437 868 425.

Le Fichier TEMIS peut être consulté par tous les Châtres de vente aux enchères opérant en France abonnés à ce service. La liste des abonnés au Service TEMIS est consultable sur le site www.interenchères.com, menu "Acheter aux enchères", rubrique "Les commissaires-priseurs".

L'inscription au Fichier TEMIS pourra avoir pour conséquence de limiter la capacité d'enchérir de l'enchérisseur auprès des Professionnels Abonnés au Service TEMIS. Elle entraîne par ailleurs la suspension temporaire de l'accès au service "Live" de la plateforme www.interenchères.com gérée par CPM, conformément aux conditions générales d'utilisation de cette plateforme.

Dans le cas où un enchérisseur est inscrit au Fichier TEMIS, CANNES ENCHÈRES / SCP AYAMRD DEBUSSY pourra conditionner l'accès aux ventes aux enchères qu'elle organise à l'utilisation de moyens de paiement ou garanties spécifiques ou refuser temporairement la participation de l'enchérisseur aux ventes aux enchères pour lesquelles ces garanties ne peuvent être mises en œuvre.

Les enchérisseurs souhaitant savoir s'ils font l'objet d'une inscription au Fichier TEMIS, contester leur inscription ou exercer les droits d'accès, de rectification, d'effacement, de limitation, d'opposition dont ils disposent en application de la législation applicable en matière de protection des données personnelles, peuvent adresser leurs demandes par écrit en justifiant de leur identité par la production d'une copie d'une pièce d'identité :

- Pour les inscriptions réalisées par CANNES ENCHÈRES / SCP AYAMRD DEBUSSY : par écrit auprès de CANNES ENCHÈRES / SCP AYAMRD DEBUSSY,
- Pour les inscriptions réalisées par d'autres Professionnels Abonnés : par écrit auprès de Commissaires-Priseurs Multimédia 37 rue de Châteaudun, 75009 Paris ou par e-mail contact@temis.auction.

L'Enchérisseur dispose également du droit de saisir la Commission nationale de l'informatique et des libertés (CNIL) [3 Place de Fontenoy - TSA 80715 - 75334 PARIS CEDEX 07, www.cnil.fr] d'une réclamation concernant son inscription au Fichier TEMIS.

Pour en savoir plus sur le Fichier TEMIS, l'enchérisseur est invité à consulter nos conditions générales de ventes.

Les notifications importantes relatives aux suites de l'adjudication seront adressées à l'adresse e-mail et/ou à l'adresse postale déclarée par l'enchérisseur auprès de la structure lors de l'adjudication. L'enchérisseur doit informer CANNES ENCHÈRES / SCP AYAMRD DEBUSSY de tout changement concernant ses coordonnées de contact.

Nicolas DEBUSSY et Carine AYMARD
Commissaires-Priseurs habilités
20 rue Jean Jaurès (place de la Gare) - 06400 Cannes
TÉL : +33 (0)4 93 38 41 47 - FAX : +33 (0)4 93 39 33 93
www.cannes-encheres.com - Email : info@cannes-encheres.com

VENTE DU MARDI 15 JUIN 2021 À 16H

Le Commissaire-Preneur et les experts se chargent d'exécuter, gratuitement, les ordres d'achat qui leur sont confiés, en particulier par les amateurs ne pouvant assister à la vente.
Je vous prie d'acquiescer, pour mon compte personnel, les numéros ci-dessous désignés, aux prix d'adjudication indiqués :

Nom :

Adresse :

Téléphone 1 : Téléphone 2 : Email :

Banque : N° de compte :

Je désire prendre les lots qui me seront adjugés à l'Étude à Cannes à m'expédier** Transport route
20 rue Jean Jaures Emballage et expédition MBE

** Toutes formalités et transports demeurent à la charge exclusive de l'acquéreur et sous sa responsabilité. Voir conditions générales de vente.

Règlement par virement bancaire, carte bancaire à l'étude à Cannes (pas de paiement à distance), chèque bancaire français, espèces (dans les limites légales). Pour les achats sur Interencheres Live, possibilité de prélèvement sur la carte bancaire via lien 3D Secure.

Acompte ci-joint CHÈQUE ESPÈCES Date : Signature :

PARTIE À REMPLIR PAR VOS SOINS		
Lot n°	Désignation	Prix limite d'adjudication en € (Frais et taxes non compris)

